

CHT3

Originalbetriebsanleitung

Original Operating Instructions



CHT3-4 CHT3-5

Inhaltsverzeichnis

Sicherheit.....	3
Allgemeine Sicherheit.....	3
Verwendete Hinweise und Symbole.....	3
Personalqualifikation.....	5
Bestimmungsgemäße Verwendung.....	5
Vernünftigerweise vorhersehbare Fehlanwendung.....	5
Technische Daten.....	6
Anschlussmöglichkeiten.....	6
Anschlussplan.....	7
Bohrbild.....	9
Maßzeichnung CHT3-4.....	10
Maßzeichnung CHT3-5.....	11
Allgemeine Beschreibung.....	11
Montage.....	12
Wartung.....	13
Wartungstätigkeiten.....	13
Demontage.....	14
Entsorgung.....	14
Anleitung aktualisieren.....	14
Impressum.....	15
Artikelbeschreibung / Product description.....	16

Diese Betriebsanleitung wurde für Monteure und Betreiber geschrieben und ist für den späteren Gebrauch aufzubewahren. Lesen Sie diese Betriebsanleitung sorgfältig und stellen Sie sicher, dass Sie die Inhalte vollständig verstanden haben, bevor Sie den CHT3 montieren oder damit arbeiten.

Sicherheit

Allgemeine Sicherheit

Alle Arbeiten an elektrischen Anlagen oder Betriebsmitteln dürfen nur von einer speziellen Elektrofachkraft gemäß den geltenden elektrotechnischen Regeln vorgenommen werden.

Die Sicherheit des Systems in dem der SENSORtaster integriert wird liegt in der Verantwortung des Betreibers.

Verwendete Hinweise und Symbole

Warnhinweise für Personenschäden / Sachschäden sind nach dem "SAFE"-Prinzip gestaltet. Das bedeutet, sie enthalten Angaben zu Art und Quelle der Gefahr, zu möglichen Folgen sowie zur Vermeidung und Abwendung der Gefahr. Bei den Sicherheitshinweisen gelten folgende Gefahreneinstufungen:



Gefahr kennzeichnet eine gefährliche Situation, Nichtbeachtung führt zu Tod oder schweren Verletzungen. Das vor dem Warnhinweis stehende Symbol stellt die Art und Quelle der Gefahr grafisch da.



Warnung kennzeichnet eine gefährliche Situation, Nichtbeachtung kann zu Tod oder schweren Verletzungen führen. Das vor dem Warnhinweis stehende Symbol stellt die Art und Quelle der Gefahr grafisch da.



VORSICHT

Vorsicht kennzeichnet eine gefährliche Situation, Nichtbeachtung kann zu Verletzungen führen. Das vor dem Warnhinweis stehende Symbol stellt die Art und Quelle der Gefahr grafisch da.

HINWEIS

Hinweis kennzeichnet eine Situation, Nichtbeachtung kann zu Materialschäden führen und die Funktion des Produkts beeinträchtigen.

TIPP

Tipps geben zusätzliche und nützliche Hinweise im Umgang mit dem Produkt.

Symbol	Bedeutung
▶	Vermeidung und Abwendung der Gefahr im Warnhinweis
▶	Handlungsanweisung Alle Handlungsanweisungen eines Handlungsvorganges werden immer in chronologischer Reihenfolge aufgeführt.
▪	Aufzählung



WARNUNG

Unsachgemäße Arbeiten an elektrischen Anlagen!

Durch Stromschlag können Menschen tödlich oder lebensgefährlich verletzt werden.

- ▶ Vor Arbeiten an elektrischen Anlagen, diese spannungslos Schalten und gegen Wiedereinschalten sichern.
- ▶ Arbeiten an elektrischen Anlagen nur von qualifiziertem Personal in Übereinstimmung mit den örtlichen und nationalen elektrischen Vorschriften und Bestimmungen durchführen lassen.



Personalqualifikation

Eine Elektrofachkraft ist eine Person, mit geeigneter fachlicher Ausbildung, Kenntnissen und Erfahrungen sowie die Kenntnis von einschlägigen Normen, die die ihr übertragenen Arbeiten entsprechend beurteilen und mögliche Gefahren erkennen kann.

Bestimmungsgemäße Verwendung

Der SENSORtaster ist für den Einsatz gemäß den hier aufgeführten Punkten und den Werten aus dem Kapitel Technische Daten und der Artikelbeschreibung bestimmt.

- Nur an eine energiebegrenzte Quelle gemäß IEC 61010 oder an ein NEC Class2 Netzteil anschließen.
- Quellenstrom < 4 A bei maximaler Betriebsspannung.

Vernünftigerweise vorhersehbare Fehlanwendung

Der Taster ist nicht geeignet für:

- den Einsatz als Fußtaster.
- den Einsatz im explosionsgefährdeten Bereich.

- den Einsatz bei induktiven Lasten ohne Freilaufdiode.
- den Einsatz als Sicherheitsbauteil nach Richtlinie 2006/42/EG.

Technische Daten

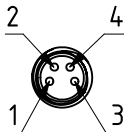
Betriebsspannung	— 24 V (16,8...32 V)
Laststrom	Max. 400 mA
Ausgangsimpuls dynamisch statisch	Ca. 300 ms Entspricht Betätigungsdauer
Verpolungsschutz	Schutz aller Leitungen
Kurzschlusschutz	Kurzschluss- und überlastsicher
Spannungsabfall	Max. 3 V bei 400 mA
Stromaufnahme bei 24 V mit Vibration	Max. 30 mA Max. 130 mA
Betriebstemperatur dynamisch statisch	-30 °C (-22 °F) ... +80 °C (176 °F) 0 °C (32 °F) ... +55 °C (131 °F)
Schutzgrad IP	Frontseite IP69K
Betätigungsart	Kapazitiv
Betätigungskraft	Keine Betätigungskraft notwendig
Maximale Höhenlage	2000 m über Normal Null bei "CSA Listing"
Relative Luftfeuchtigkeit	maximal 95 %, nicht kondensierend

Anschlussmöglichkeiten

Stecker

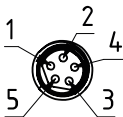
CHT3-_5_...

Stecker M8, 4-polig

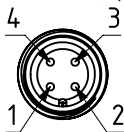


CHT3-_5_...

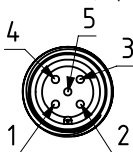
Stecker M8, 5-polig



CHT3-_8_...
Stecker M12, 4-polig



CHT3-_8_...
Stecker M12, 5-polig



Litzen

CHT3-_7_...

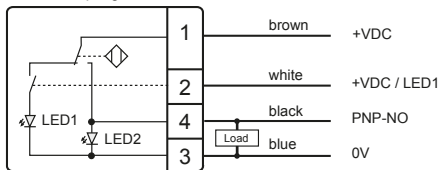
200 mm Einzellitzen mit Aderendhülsen

Aderendhülsen mit Kunststoffkragen DIN 46228

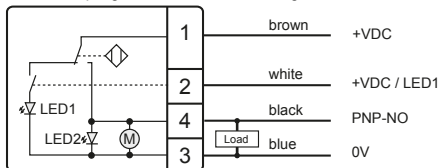
Leitungsquerschnitt Litzen 0,25 mm²

Anschlussplan

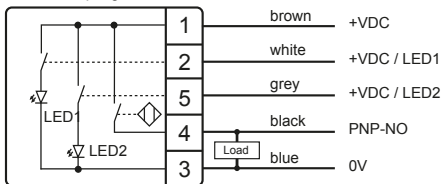
PNP-NO 4-polig



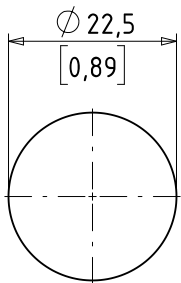
PNP-NO 4-polig mit taktiller Rückmeldung



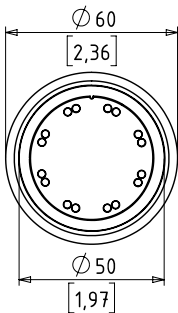
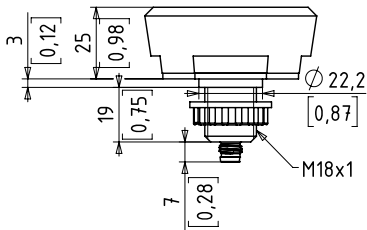
PNP-NO 5-polig



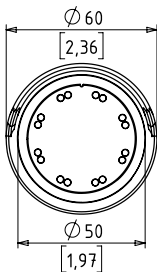
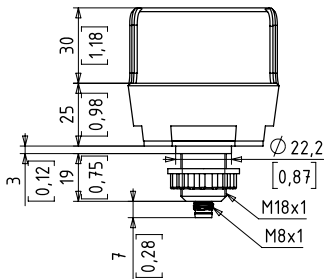
Bohrbild



Maßzeichnung CHT3-4...



Maßzeichnung CHT3-5...



Allgemeine Beschreibung

Der ausgelieferte Taster kann über Optionen verfügen, die von der Darstellung in dieser Anleitung abweichen. Dies hat keinen Einfluss auf die Funktion.

Der CHT3 ist zum Anzeigen der Betriebszustände mit 16 LEDs ausgestattet. Optional gibt der SENSORTaster bei Betätigung eine taktile oder akustische Rückmeldung.

Montage



WARNUNG

Unsachgemäße Arbeiten an elektrischen Anlagen!

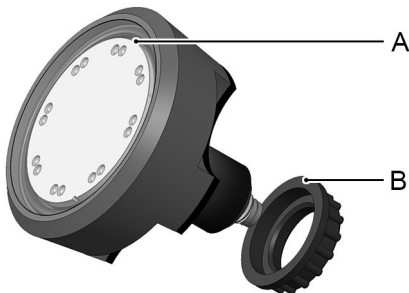
Durch Stromschlag können Menschen tödlich oder lebensgefährlich verletzt werden.

- ▶ Vor Arbeiten an elektrischen Anlagen, diese spannungslos Schalten und gegen Wiedereinschalten sichern.
- ▶ Arbeiten an elektrischen Anlagen nur von qualifiziertem Personal in Übereinstimmung mit den örtlichen und nationalen elektrischen Vorschriften und Bestimmungen durchführen lassen.



Voraussetzungen: Montagefläche ist eben und sauber.

- ▶ Anlage spannungslos schalten und gegen Wiedereinschalten sichern.
- ▶ Die gewünschte Position des SENSORTasters festlegen und das Loch nach Bohrbild bohren.
- ▶ Rändelmutter (B) von dem SENSORTaster (A) abschrauben.
- ▶ SENSORTaster in die vorbereitete Bohrung stecken und die Rändelmutter (B) wieder aufschrauben.
- ▶ SENSORTaster (A) ausrichten und die Rändelmutter mit maximal 1 Nm festschrauben.
- ▶ Den SENSORTaster elektrisch nach Anschlussplan anschließen.



Wartung

Wartungstätigkeiten

Nachfolgende Wartungstätigkeiten in den festgelegten Intervallen durchführen.

Wartungstätigkeit	bei Bedarf	jährlich
Tasterfläche reinigen	X	
Kabel auf Unversehrtheit und festen Sitz prüfen		X
Schraubverbindungen auf festen Sitz prüfen		X

HINWEIS

In Reinigungsmitteln enthaltene Lösungsmittel können den Kunststoff des Tasters angreifen!

- Oberfläche vom Taster mit einem Neutralreiniger oder einem feuchten Mikrofasertuch reinigen.

Demontage

- ▶ Anlage spannungslos schalten und gegen Wiedereinschalten sichern.
- ▶ Elektrischen Anschluss trennen und die Rändelmutter demontieren.

Entsorgung

Elektrotechnische und elektronische Komponenten unterschiedlicher Art sind sortiert dem Recyclingprozess zuzuführen. Dabei sind ohne Einschränkung alle anwendbaren staatlichen, bundesstaatlichen und örtlichen Gesetze und Vorschriften einzuhalten.

Anleitung aktualisieren

CAPTRON behält sich das Recht vor, den Inhalt dieser Anleitung bei Bedarf anzupassen. Die jeweils aktuellste Version ist auf unserer Webseite www.captron.com zu finden.

Für mehr Informationen QR Code scannen
oder besuchen Sie unsere Webseite
cht3.captron.de.



Impressum

Die Betriebsanleitung wurde geschrieben und veröffentlicht von

CAPTRON Electronic GmbH

Johann-G.-Gutenberg-Straße 7

82140 Olching – Deutschland

Tel.: +49 (0)8142 - 44 88 - 160

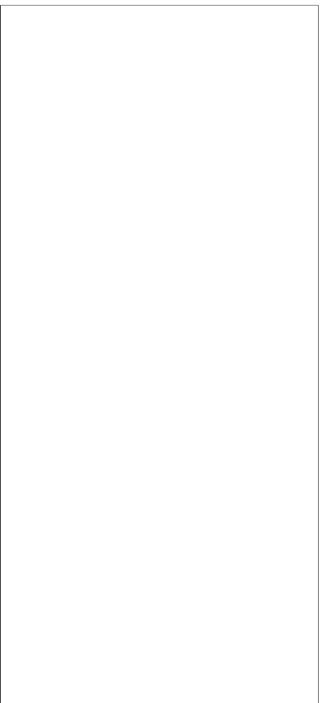
sales@captron.com

www.captron.com

Copyright 2020

CHT3-4 1.0

Artikelbeschreibung / Product description

A large, empty rectangular box with a thin black border, intended for entering the product description. It occupies the lower two-thirds of the page.